

TOMASZ PAWŁUSZKO

# Wstęp do metodologii badań politologicznych

---

Skrypt akademicki



Częstochowa 2013

*Recenzenci:*

Dr Mateusz Hudzikowski

Dr Leszek Sykulski

*Opracowanie redakcyjne:*

Klaudia Nowacka

*Projekt okładki:*

Andrzej Kowal

**ISBN 978-83-931924-9-6**

Wydanie I

© Tomasz Pawłuszko, Częstochowa 2013

*Niniejszy e-book jest zalecany przez Polskie Towarzystwo Geopolityczne jako pomoc dydaktyczna na studiach I stopnia na kierunkach humanistycznych i społecznych.*

Pytania i uwagi dotyczące treści można kierować bezpośrednio do Autora:

tomasz.pawluszko@gmail.com

*Wydawca:*

Polskie Towarzystwo Geopolityczne

Al. Pokoju 6/64

42-207 Częstochowa

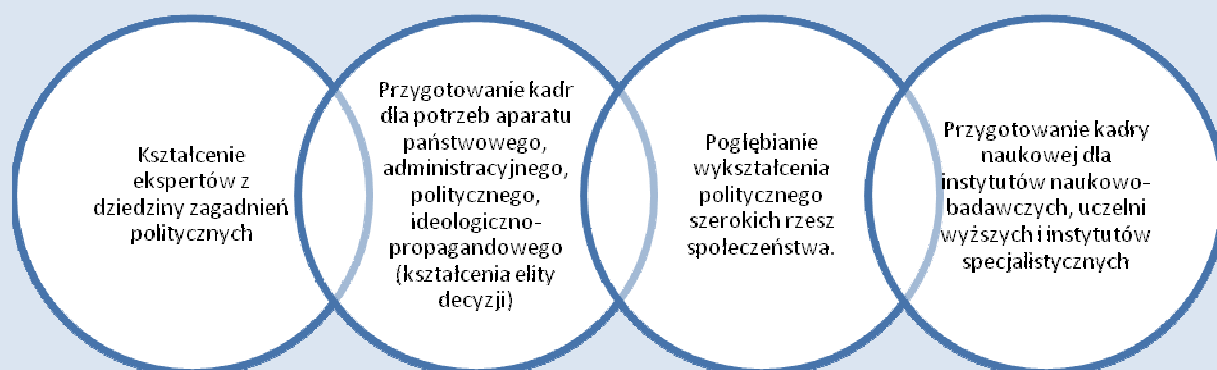
www.ptg.edu.pl

e-mail: ptg@ptg.edu.pl

## Zawartość

Część 1. Rynek nauk politycznych .....	4
Część 2. Co to jest metodologia?.....	5
Część 3. Jakie są podejścia badawcze w naukach politycznych? .....	7
Część 4. Jakie są metody badawcze nauk politycznych?.....	8
Część 5. Do czego jest przydatna znajomość metodologii? .....	10
Część 6. Tok czynności badawczych .....	11
Część 8. Aparat naukowy pracy dyplomowej.....	13
Część 9. Politologiczne miejsca w sieci.....	16
Część 10. Stosunki międzynarodowe .....	17
Część 11. Zaliczenie zajęć – prezentacja własnego projektu badawczego.....	19

## Część 1. Rynek nauk politycznych



Na podstawie: A. Chodubski, *Wstęp do badań politologicznych*, Gdańsk 2004, s.38-40.

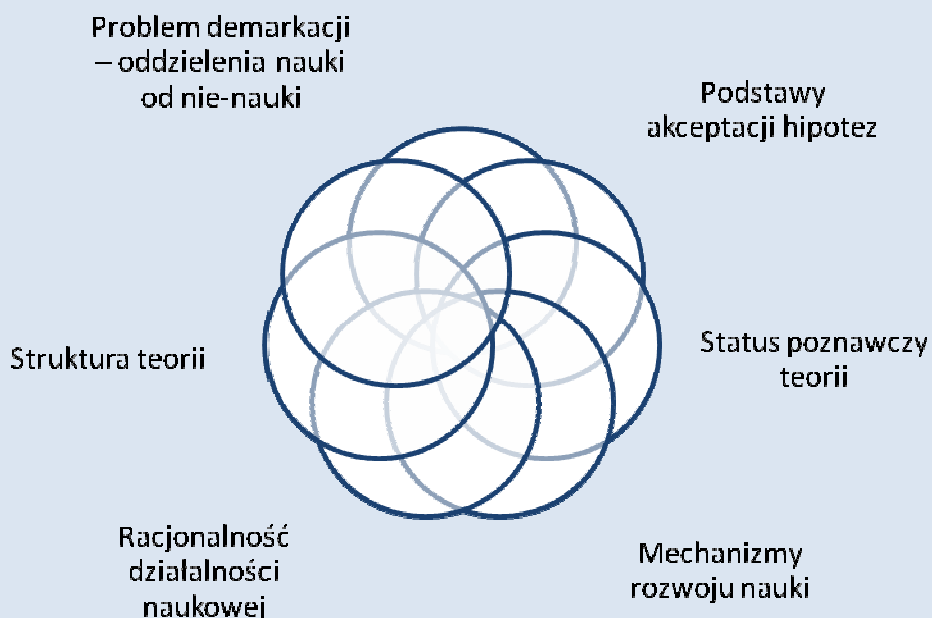
Obszary pracy politologów:	Wiedza zdobywana na studiach:
<ul style="list-style-type: none"> <li>• Instytucje polityczno-gospodarcze</li> <li>• Instytucje międzynarodowe</li> <li>• Media</li> <li>• Szkolenia, doradztwo i negocjacje</li> <li>• Informacja naukowa</li> <li>• Infobrokering</li> <li>• Public Relations / Human Resources</li> <li>• Partie polityczne</li> <li>• Stowarzyszenia i fundacje</li> <li>• Jednostki naukowe i edukacyjne</li> </ul>	<ul style="list-style-type: none"> <li>• Władza, sposoby funkcjonowania w obliczu władzy</li> <li>• Reguły zachowań politycznych (jednostek i instytucji)</li> <li>• Znajomość metod badania zachowań politycznych</li> <li>• Wiedza o strukturach społeczeństwa</li> <li>• Znajomość przyczyn zmienności zachowań społecznych</li> <li>• Zasady skutecznego postępowania</li> <li>• Wiedza o przywództwie i przewodzeniu</li> </ul>

### Dlaczego trudno znaleźć pracę?

Problemy szukającego	Problemy systemowe
<ul style="list-style-type: none"> <li>• Syndrom NEET (<i>Not in Employment, Education or Training</i>)</li> <li>• Słaba znajomość języków obcych</li> <li>• Brak kursów, staży, praktyk</li> <li>• Brak doświadczenia pozarządowego</li> <li>• Brak umiejętności działania w przestrzeni publicznej</li> <li>• Słaby warsztat, nieobecność w mediach, Internecie, prasie</li> </ul>	<ul style="list-style-type: none"> <li>• Niski poziom zaufania społecznego</li> <li>• Mało innowacyjna gospodarka (nadpodaż mgr, brak możliwości awansów)</li> <li>• Nieatrakcyjne warunki zatrudnienia</li> <li>• Na rynku pracy są 2 pokolenia wyżu</li> <li>• Niewielkie możliwości samozatrudnienia</li> <li>• Niewielkie zainteresowanie sprawami społeczno-politycznymi</li> </ul>

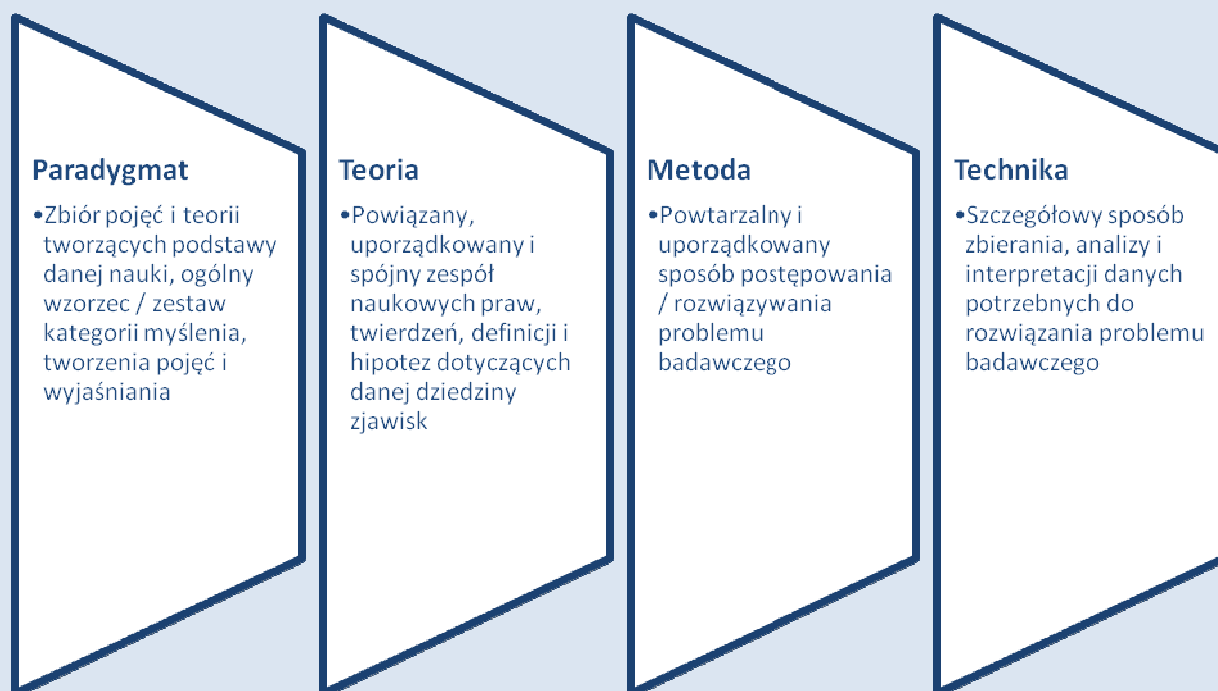
## Część 2. Co to jest metodologia?

**Metodologia** to wyspecjalizowany dział epistemologii zajmujący się specyfiką poznania naukowego.



Opracowanie na podst. *Metodologia nauk. Wybór tekstów*, Wyb. I. Fiut, A. Grobler, AGH, Kraków 1989, s.7-11.

### Co jest czym w metodologii?



## Rodzaje badań naukowych w politologii

<i>Polityka, Administracja publiczna, Komunikowanie polityczne, Instytucjonalna inżynieria społeczna</i>				<i>Politics, Historia</i>
<b>Podejścia analityczne</b> <b>Nauka o polityce,</b> Pozytywizm, (badanie faktów)	<b>I</b> Wersja empiryczna	<b>Teoretyczna nauka o polityce</b>	<b>III</b> Wersja empiryczna	<b>Podejście humanistyczne i interpretatywne</b> Hermeneutyka (badanie myślenia o faktach)
<b>Analityczna filozofia polityczna</b>	<b>II</b> Wersja normatywna		<b>IV</b> Wersja normatywna	<b>Tradycyjna filozofia polityki</b>
<i>Badanie systemów etycznych, Badanie systemów wartości politycznych</i>				<i>Kształtowanie postaw obywatelskich, Kreowanie wspólnoty politycznej</i>

Na podstawie badań B. Krauz-Mozer, P. Ścigaj, P. Borowiec (UJ), prezentacja „Kim jesteś politologu?“, II Ogólnopolski Kongres Politologii, 19-21 IX 2012.

### Co badamy w naukach politycznych?

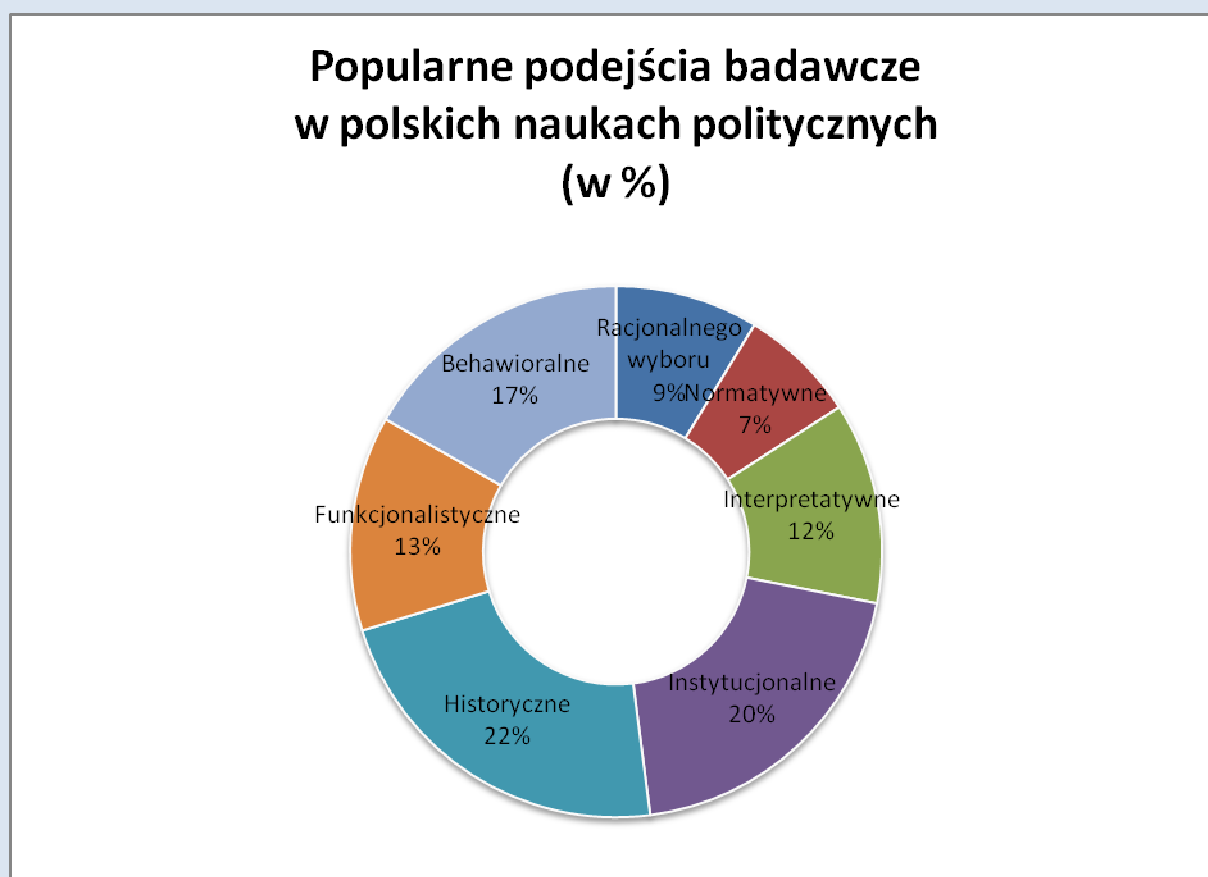
Teoria polityki						
<b>ZAKRES BADAŃ NAUK POLITYCZNYCH</b>	Systemy polityczne	Polityki szczegółowe	Ruchy i doktryny polityczne	Stosunki międzynarodowe	Administracja państwowa	Partie polityczne
Nauki pomocnicze						
Socjologia	Filozofia	Ekonomia i nauka o organizacji	Prawoznawstwo	Psychologia społeczna	Historia	

Opracowanie na podstawie: M. Chmaj, M. Żmigrodzki, *Wprowadzenie do teorii polityki*, Lublin 1996, s.25.

### Część 3. Jakie są podejścia badawcze w naukach politycznych?

- **Teorie racjonalnego wyboru**
  - np. badanie zachowań wyborczych, zachowań organizacji międzynarodowych;
- **Podejście normatywne**
  - np. filozofia polityki, badanie idei i praw politycznych, oprac. programów reform;
- **Podejście interpretatywne** (Interpretatywizm, konstruktywizm)
  - np. badanie sposobów myślenia o zjawiskach i tekstach politycznych;
- **Podejście instytucjonalne** (Instytucjonalizm)
  - np. opisywanie instytucji politycznych i mechanizmów ich efektywnego działania;
- **Podejście historyczne**
  - np. ukazywanie genezy zjawisk i procesów historii politycznej
- **Podejście funkcjonalistyczne**
  - np. analiza decyzyjna, wyjaśnianie relacji wzajemnych elementów

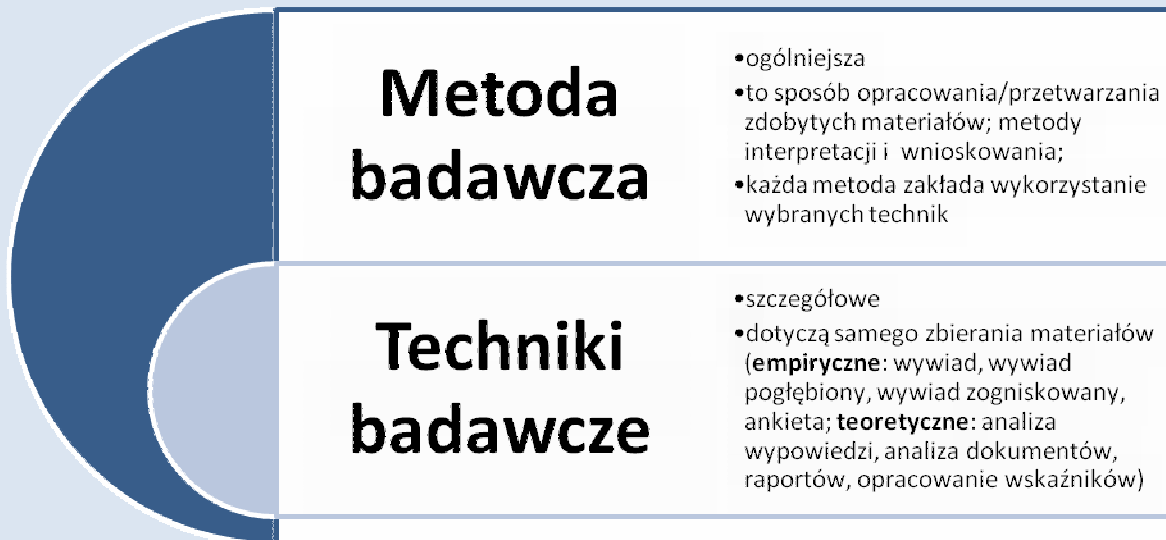
Zob. szerzej - podręcznik D. Marsh, G. Stoker, *Teorie i metody w naukach politycznych*, Wyd. UJ, Kraków 2006.



Na podstawie badań B. Krauz-Mozer, P. Ścigaj, P. Borowiec (UJ), prezentacja „Kim jesteś politologu?”, II Ogólnopolski Kongres Politologii, 19-21 IX 2012. (grupa ankietowanych: 299 pracowników nauki)

## Część 4. Jakie są metody badawcze nauk politycznych?

Często myli się metody z technikami; rozróżnienie polega na tym, że:

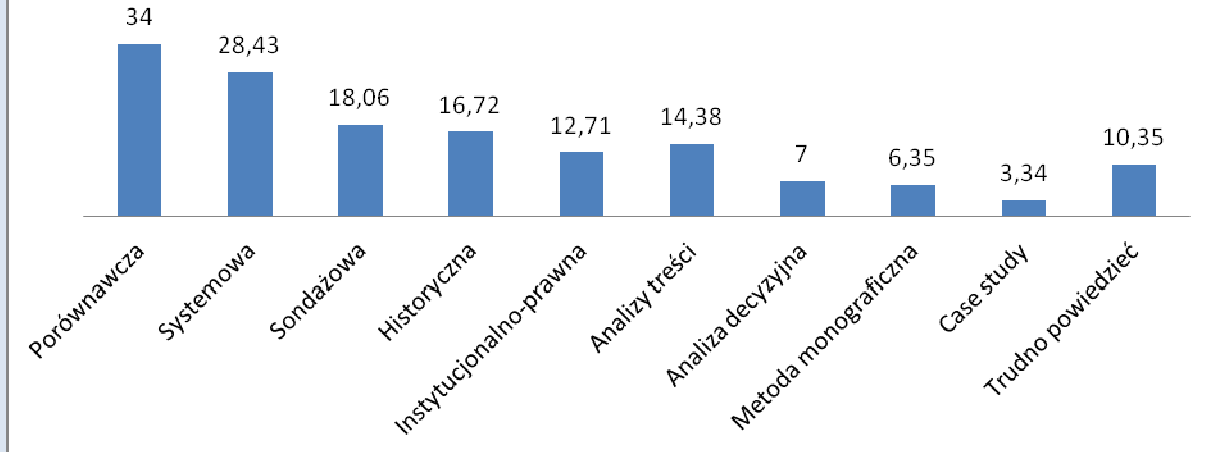


### Przykłady metod:

- **Metoda porównawcza**
  - Praca dyplomowa przedstawia w kolejnych rozdziałach porównanie – wybranych przez autora - idei lub instytucji (ich zasad, metod działania, wpływu na otoczenie lub wybrany element) w celu zbadania / zdobycia wiedzy o - określonych przez autora - mechanizmach politycznych. Unika porównań nieadekwatnych (np. państwa z XVIII wieku z państwem XXI wieku);
- **Metoda systemowa**
  - Praca dyplomowa przedstawia analizę - określonego przez autora - przedmiotu badania, rozumianego jako powiązany zbiór elementów tj. *system* (np. polityczny, wyborczy, partyjny) poprzez badanie relacji tych elementów (np. władz, organów, urzędów, partii, państw), ich wpływu na siebie i otoczenie (np. na zachowania innych ludzi, urzędów, partii, państw);
- **Metoda historyczna**
  - Praca dyplomowa ukazuje genezę, przebieg i znaczenie – określonych przez autora – procesów historycznych/politycznych; wskazuje na relacje przyczynowo-skutkowe, porównuje źródła i opinie na temat wybranego przedmiotu analizy, wysuwa wnioski;
- **Metoda instytucjonalno-prawna**
  - Praca dyplomowa przedstawia w kolejnych rozdziałach analizę - wybranych przez autora - instytucji politycznych (np. ich założeń, funkcji, efektów działań, wpływu na zjawiska polityczne) w celu wyjaśnienia reguł i mechanizmów ich skutecznego /nieskutecznego funkcjonowania;
- **Metoda analizy treści**
  - Praca dyplomowa przedstawia studia nad - wybranymi przez autora – dokumentami specjalistycznymi (teksty prawne, polityczne, ideowe), w celu poznania i zobrazowania ich specyfiki i ukazania ich wpływu na wybrane procesy ideowe/polityczne;
- **Metoda analizy decyzyjnej**
  - Praca dyplomowa analizuje w sposób uporządkowany procesy podejmowania decyzji w - wybranych przez autora – instytucjach politycznych (lub sytuacjach), w celu określenia ich przyczyn, znaczenia oraz skutków dla określonych osób lub instytucji;
- **Metoda monograficzna**
  - Praca dyplomowa szeroko i wielopłaszczyznowo bada - wybraną przez autora - jednostkę analizy: przywódcę, grupę ludzi, instytucję – w zdefiniowanym kontekście, w celu ukazania istotnych - zdaniem autora – faktów i/lub procesów politycznych.



## Metody badawcze w polskich naukach politycznych (w %)



Na podstawie badań B. Krauz-Mozer, P. Ścigaj, P. Borowiec (UJ), prezentacja „Kim jesteś politologu?“, II Ogólnopolski Kongres Politologii, 19-21 IX 2012. (grupa ankietowanych: 299 pracowników nauki)

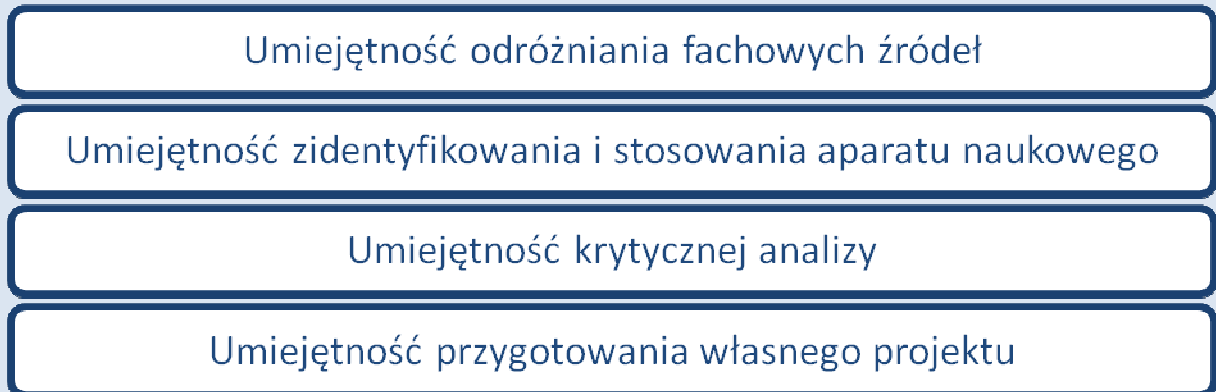
### Przydatne pojęcia:

Pojęcie	Definicja
<b>Fakt polityczny</b>	przejaw procesów politycznych, związany z walką o zdobycie władzy, występujący wszędzie, gdzie mamy do czynienia z organizowaniem i sterowaniem w warunkach społecznych
<b>Proces polityczny</b>	przebieg regularnie po sobie następujących faktów politycznych pozostających ze sobą w związku przyczynowo-skutkowym
<b>Uwarunkowania procesów politycznych</b>	<ul style="list-style-type: none"> <li>- osiągnięty stopień rozwoju społeczno-gospodarczego, dynamika rozwojowa</li> <li>- charakter współdziałania kraju z innymi krajami</li> <li>- rywalizacja ekonomiczna i społeczna z innymi krajami</li> <li>- program ugrupowań mających większość w parlamencie lub faktycznie sprawujących władzę</li> <li>- dojście do władzy innej partii lub grupy politycznej</li> <li>- osiągnięty stopień zorganizowania społeczeństwa</li> <li>- działalność partii „skrajnych”</li> </ul>
<b>Działanie polityczne</b>	podejmowanie i realizacja decyzji politycznych, poprzez zorganizowane podmioty, wynikiem czego jest powstawanie określonych faktów politycznych i kształtowanie się określonych procesów politycznych.
<b>Cechy działania politycznego</b>	celowe, podejmowane z zamiarem wywołania określonych skutków politycznych, podejmowane w interesie wielkich grup społecznych, duży stopień instytucjonalizacji, wysoki poziom zorganizowania, konfliktowy charakter
<b>Stosunki polityczne</b>	wzajemne oddziaływania ludzi na siebie, wynikające ze sprawowania władzy politycznej.
<b>Potrzeby polityczne</b>	Relacja zależności pomiędzy pozycją społeczną i drogą życiową jednostek i grup oraz ich aktywnością polityczną i świadomością polityczną

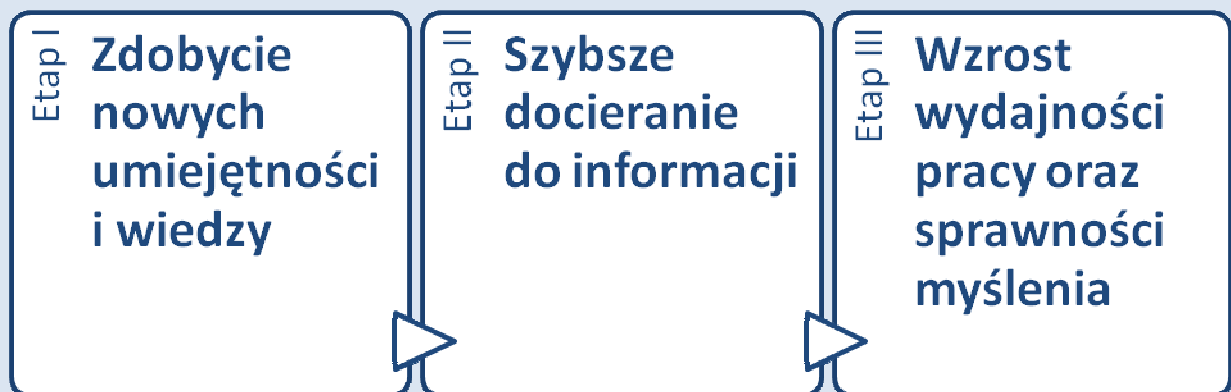
Opracowanie na podst. M. Chmaj, M. Żmigrodzki, *Wprowadzenie do teorii polityki*, Lublin 1996, s.23-58.

## Część 5. Do czego jest przydatna znajomość metodologii?

### Metodologia a rozwój umiejętności



### Projekt badawczy i obiektywne korzyści



### Jak zacząć projekt (np. pracy dyplomowej)?



Co może być przydatne? (dziennik; lista książek/tekstów do przeczytania; brudnopis; notatki...)

## Część 6. Tok czynności badawczych

### Rodzaje badań naukowych

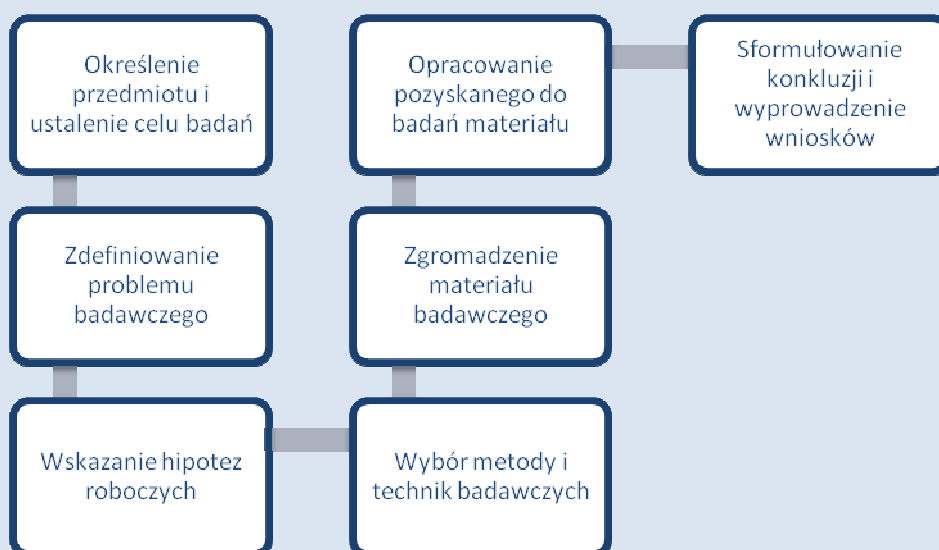


Pisanie prac licencjackich i magisterskich należy najczęściej do badań podstawowych, zwłaszcza w naukach humanistycznych i społecznych.

### Wzorzec poznania naukowego wg Karla Poppera



### Uproszczony schemat czynności badawczych



Opracowanie na podst. A. Chodubski, *Wstęp do badań politologicznych*, Gdańsk 2004, s.170.

## Część 7. Konstrukcja pracy dyplomowej

**Konstrukcja pracy to:** wstęp, rozwinięcie i zakończenie + aneksy i koniecznie bibliografia

**Co powinien zawierać wstęp?**

### 1. Uzasadnienie wyboru tematu pracy

Tematyka winna dotyczyć którejś z dyscyplin nauk politycznych –temat musi być politologiczny. Owe dyscypliny to: *historia polityczna, teoria polityki, systemy polityczne, myśl polityczna, stosunki międzynarodowe, integracja europejska*. Praca może podejmować tematykę dyscyplin pokrewnych: socjologii polityki, psychologii polityki i filozofii polityki.

### 2. Przedmiot, cel i teza/hipoteza pracy

- o **przedmiot pracy** to czasem po prostu powtórzenie tytułu, choć nie zawsze. „Praca dotyczy...”
- o **cel** – „Celem jest analiza...”
- o **hipoteza** – „tezę tej pracy jest...” teza to punkt odniesienia dla całości pracy, to budowanie problemu badawczego. Problem badawczy jest częścią tezy - tym co trzeba zweryfikować. Wszystkie problemy pracy winny wiązać się z weryfikacją tezy. Niestety często brakuje tezy, teza nie może być oczywistą oczywistością. „Powyższa teza zostanie zweryfikowana w rozdziałach... w oparciu o...”.

### 3. Omówienie konstrukcji pracy – czyli co w tych rozdziałach jest, po kolei: przedmiot, cel i teza rozdziału 1 to... Przedmiot, cel i teza rozdziału 2 to..., przedmiot, cel i teza rozdziału 3 to... Czasem, by uniknąć powtórzeń, możemy napisać zamiast „teza”: „problematyka badawcza tego rozdziału dotyczy...”

### 4. Ograniczniki pracy – są to uwarunkowania piszącego, czasowe, przedmiotowe, źródłowe, warsztatowe. Jeśli nie ma ograniczników, recenzent może wysunąć zarzuty, że czegoś brakuje.

- o **Ogranicznik czasowy** – problematyka poruszana w pracy ma określony ramy czasowe (np. „Praca dotyczy polityki zagranicznej Polski, formułowanej w okresie 1945-1989”)
- o **Ogranicznik przedmiotowy** – czego i dlaczego nie poruszymy w pracy, zwłaszcza w głównym nurcie pracy (np. „praca nie dotyczy problemów współpracy PRL z organizacjami międzynarodowymi”), w nurtach pobocznych możemy poruszyć różne problemy, ale nie powinny one dominować nad nurtem głównym pracy.
- o **Ogranicznik źródłowy** – trudno napisać np. o roli służb specjalnych w Rosji, subkulturze kiboli, czy o szwedzkich neofaszystach – gdy nie posiadamy dostępu do źródeł lub nie znamy języka.
- o **Ogranicznik warsztatowy** – np. możemy pisać o problemach ekonomicznych, ale nie będzie to na pewno całościowa analiza ani główny wątek pracy, gdyż bronimy pracy politologicznej

### 5. Metody i techniki badawcze –trzeba uzasadnić dlaczego wybrana metoda analizy jest najlepsza do uzasadnienia obranej tezy, „Wybrałem tą metodę gdyż..”

### 6. Konwencja teoretyczna pracy – np. wykorzystanie teorii racjonalnego wyboru, instytucjonalizmu...

### 7. Ocena (ilościowa i jakościowa) źródeł – skrótowe uporządkowanie prac, dokumentacji, wydarzeń, dziedzin, stron internetowych, i wszystko to, co zainspirowało do pracy – prasa, rozmowa, audycje, Bóg, promotor, inne. Ponadto można napisać o tym, co jest na rynku, spoglądamy na źródła.

## Część 8. Aparat naukowy pracy dyplomowej

### Co to takiego?

Warsztat pracy naukowej, odróżniający projekt naukowy od np. artykułu w gazecie.

Na aparat naukowy składają się przede wszystkim:

- styl pisania i docierania do źródeł
- przypisy
- bibliografia
- opisy źródeł, grafiki, wykresów i tabel

### Po co to wszystko?

Projekt musi być profesjonalny, czyli wiarygodny - i spełniać kryteria naukowości.

### Przypisy – rodzaje:

- **Materialne – poszerzają wiedzę czytelnika**
  - **Źródłowy** – wskazujemy na źródło informacji, datę i miejsce wydania, Wydawnictwo
  - **Źródłowy rozszerzony** – dodajemy poglądy autora w pigułce; jest to bardziej ceniony rodzaj przypisu, wskazuje na pracę własną, podobnie jak tabela zbudowana na podstawie literatury. Pozwala to na większą przejrzystość.
  - **Odsyłający** – porównanie opinii tekstu głównego z opiniami innych autorów. Przypis wysoko oceniany, wskazuje na metodę pracy z materiałem, zastosowanie metody porównawczej. W ten sposób można porównać np. definicje, jeśli nie ma tego porównania w tekście głównym.
  - **Polemiczny** – uzasadnia własne stanowisko wobec poglądów innych autorów, może być też dyplomatyczną polemiką wobec recenzenta.
  - **Dygresyjny** – stwierdzenia dotyczące na ogół marginalnych spraw wobec tematu głównego, pozwala to uniknąć wszystkoizmu w głównym nurcie pracy.
- **Formalne – ułatwiają percepcję tekstu pracy**
  - **Informujemy o sposobie korzystania z publikacji** - autor jest menedżerem kwestii merytorycznych oraz konstrukcji swojej pracy / projektu
  - **Bibliograficzny** – opis źródeł, z których podano informację znajdujące się w tekście podstawowym – publikacje na ten temat na rynku etc.
  - **Terminologiczny** – tłumaczenie i interpretacja zawartych w tekście terminów specjalnych, pojęć czy zwrotów. Nie wolno zostawiać fragmentu obcojęzycznego bez tłumaczenia, tekst w języku obcym, w przypisie tłumaczenie, albo na odwrót – tłumaczenie w tekście głównym, w przypisie tekst oryginalny.

## Przypisy w pracy dyplomowej - przykłady:

---

### Teksty drukowane (zastosowano wymóg: czcionka Times New Roman, rozmiar 10)

---

#### **Książka:**

Inicjał imienia (np. J., J.J. lub J.-J.) Pełne Nazwisko, *Tytuł pracy kursywą*, tłum./przeł. Inicjał imienia i Nazwisko, Miejsce wydania Rok, s. x.

#### **Prace pod redakcją:**

*Tytuł pracy kursywą*, red. Inicjał imienia Nazwisko, tłum./przeł. Inicjał imienia i Nazwisko, Miejsce wydania, Rok, s. x.

#### **Artykuły w pracach zbiorowych:**

Inicjał imienia Nazwisko, *Tytuł pracy kursywą*, tłum./przeł. Inicjał imienia i Nazwisko, w: *Tytuł pracy kursywą*, red. Inicjał imienia Nazwisko, Miejsce wydania Rok, s. x.

#### **Artykuły w czasopiśmie:**

Inicjał imienia Nazwisko, *Tytuł pracy kursywą*, „Tytuł Czasopisma” rok nr x (xx), s. x.

#### **Praca dyplomowa:**

Inicjał imienia Nazwisko, *Tytuł pracy kursywą*, praca dyplomowa (magisterska, licencjacka, itp.) przygotowana w (nazwa instytucji) pod kierunkiem ..., Miejsce wydania Rok, s. x.

#### **Akty normatywne:**

*Nazwa aktu* z dnia dd.mm.rrrr, Miejsce publikacji np.: Dz.U. Nr xx poz. Xx. s. x.

#### **Recenzje bez tytułu własnego:**

Inicjał imienia nazwisko (rec.), dane tekstu recenzowanego wedle stosownego schematu opisu, „Tytuł Czasopisma” rok, nr x (xx), s. x.

#### **Recenzje z tytułem własnym:**

Inicjał imienia nazwisko (rec.), *Tytuł recenzji kursywą*, (dane tekstu recenzowanego wedle stosownego schematu opisu), „Tytuł Czasopisma” rok, nr x (xx), s. x.

#### **Wywiady:**

Inicjał imienia Nazwisko (w rozmowie z Inicjał imienia Nazwisko przeprowadzającego wywiad), *Tytuł wywiadu kursywą*, dane źródła wywiadu wedle stosownego schematu opisu.

#### **Przedruki:**

Inicjał imienia Nazwisko, *Tytuł pracy kursywą*, „Tytuł Czasopisma” rok, nr x (xx), s. x (przedruk za: ...).

---

### Dokumenty elektroniczne

---

#### **Strony internetowe/Teksty zwarte:**

Inicjał imienia Nazwisko, *Tytuł pracy kursywą*, <http://www.strona.pl>, dostęp: xx.xx.xxxx r.

#### **Artykuły w czasopiśmie internetowych:**

Inicjał imienia Nazwisko, *Tytuł pracy kursywą*, „Tytuł Czasopisma” [online] rok, nr x (xx), s. x, <http://www.strona.pl>, dostęp: xx.xx.xxxx r.

---

### Materiały audiowizualne

---

#### **Komiks:**

Inicjał imienia Nazwisko (scen.), Inicjał imienia Nazwisko (rys.), *Tytuł komiksu*, tłum./przeł. Inicjał imienia i Nazwisko, Miejsce wydania Rok, s. x.

---

**Film:**

*Tytuł filmu kursywą*, reż. Inicjał imienia Nazwisko, scen. Inicjał imienia Nazwisko (wg Inicjał imienia autora tekstu adaptowanego), wyst. Inicjały imion i nazwiska 2–3 głównych wykonawców, producent lub dystrybutor filmu, miejsce dystrybucji, rok dystrybucji.

**Serial:**

*Tytuł serialu kursywą*, sezon (numer cyfrą), reż. Inicjał imienia Nazwisko, scen. Inicjał imienia Nazwisko, wyst. Imiona i nazwiska 2-3 głównych wykonawców, producent lub dystrybutor serialu, rok dystrybucji.

**Odcinek serialu:**

*Tytuł odcinka serialu kursywą*, sezon (nr cyfrą), odc. (nr cyfrą), *Tytuł serialu kursywą*, sezon (numer cyfrą), reż. Inicjał imienia Nazwisko, scen. Inicjał imienia Nazwisko, wyst. imiona i nazwiska 2–3 głównych wykonawców, producent lub dystrybutor serialu, rok dystrybucji.

**Płyta muzyczna:**

Wykonawca (zespół, solista), *Tytuł płyty kursywą*, Wytwórnia, Rok wydania.

**Płyta muzyczna – pojedynczy utwór:**

Wykonawca (zespół, solista), *Tytuł utworu kursywą*, „Tytuł płyty”, Wytwórnia, Rok wydania.

---

**Następstwo przypisów**

---

**Przypis nawiązujący do bezpośrednio poprzedzającego przypisu literaturowego:**

*Ibidem*, s. x.

**Przypis do występującego już wcześniej przypisu:**

Inicjał imienia Nazwisko, *Pierwsze słowo/a tytułu kursywą...*, s. xx. (nie stosujemy *op.cit.*, tylko pierwsze wyrazy tytułu i ...).

---

**Przypisy - skróty**

---

**W przypisach stosujemy skróty łacińskie:**

*vide* – patrz.

*ibidem* – tamże.

*idem* – ten sam.

*item* – także.

*confer (cf.)* – porównaj

*et al* – i inni.

*ut infra* – jak niżej.

*ut supra* – jak wyżej.

*passim* – w różnych miejscach.

*s.l.* – w przypadku braku podanego miejsca wydania.

---

Źródło: Opracowanie na podstawie: Standardy Wydawnicze WDINP Uniwersytetu Warszawskiego.

**Bibliografia**

- Nazwiska autorów cytowanych przed imionami (odwrotnie niż w przypisach).
- W bibliografii powinny znaleźć się prace wykorzystane przez nas bezpośrednio, jak i te prace, które nas zainspirowały.
- NIE NUMERUJEMY BIBLIOGRAFII. Na ogół cytujemy całe książki, a nie ich rozdziały.

**Struktura bibliografii**

- materiały i dokumenty (akty prawa, traktaty, materiały konferencyjne, seminaryjne),
- publikacje zwarte (np. książki, prace pod redakcją; unikamy zwrotu „monografie”),
- artykuły,
- strony internetowe.

## Część 9. Politologiczne miejsca w sieci

### Towarzystwa badaczy:

Polskie Towarzystwo Nauk Politycznych  
Polskie Towarzystwo Studiów Międzynarodowych  
Polskie Towarzystwo Marketingu Politycznego  
Polskie Towarzystwo Geopolityczne

### Popularne portale:

Nowa Politologia.pl, [www.nowapolitologia.pl](http://www.nowapolitologia.pl)  
Stosunki.pl – Miesięcznik poświęcony stosunkom międzynarodowym, [www.stosunki.pl](http://www.stosunki.pl)  
Portal Spraw Zagranicznych, [www.psz.pl](http://www.psz.pl)  
Polityka Globalna.pl, [www.politykaglobalna.pl](http://www.politykaglobalna.pl)  
Centrum Inicjatyw Międzynarodowych, [www.centruminicjatyw.org](http://www.centruminicjatyw.org)  
Geopolityka.net, [www.geopolityka.net](http://www.geopolityka.net)

### Ośrodki badawcze i polskie think tanki (uwaga! często możliwości praktyk i staży):

Polskie Towarzystwo Geopolityczne, [www.ptg.edu.pl](http://www.ptg.edu.pl) (geopolityka, sprawy międzynarodowe)  
Polski Instytut Spraw Międzynarodowych MSZ, [www.pism.pl](http://www.pism.pl) (UE i polska polityka zagraniczna)  
Ośrodek Studiów Wschodnich, Warszawa, [www.osw.waw.pl](http://www.osw.waw.pl) (obszar b. bloku wschodniego)  
Instytut Zachodni w Poznaniu, [www.iz.poznan.pl](http://www.iz.poznan.pl) (RFN, stosunki polsko-niemieckie)  
Instytut Europy Środkowo-Wschodniej w Lublinie, [www.iesw.lublin.pl](http://www.iesw.lublin.pl) (Polska-Wschód)  
Instytut Spraw Publicznych, Warszawa, [www.isp.org.pl](http://www.isp.org.pl) (społeczeństwo obywatelskie, demokracja)  
Centrum im. Adama Smitha, [www.smith.org.pl](http://www.smith.org.pl) (gospodarka)  
CASE – Centrum Analiz Społeczno-Ekonomicznych, [www.case-research.eu](http://www.case-research.eu) (polityki publiczne)  
Centrum Europejskie „Natolin”, [www.natolin.edu.pl](http://www.natolin.edu.pl) (problemy UE, polska polityka zagraniczna)  
Instytut Sobieskiego (współpracuje z PiS), [www.sobieski.org.pl](http://www.sobieski.org.pl) (infrastruktura, polityka gospodarcza)  
Instytut Obywatelski (współpracuje z PO), [www.instytutobywatelski.pl](http://www.instytutobywatelski.pl) (debata publiczna, edukacja)  
Centrum Daszyńskiego (współpracuje z SLD), <http://www.centrumdaszynskiego.org.pl/> (polityka)  
Ośrodek Analiz Politologicznych Uniwersytetu Warszawskiego, [www.oapuw.pl](http://www.oapuw.pl) (różne działy)  
Ośrodek Myśli Politycznej w Krakowie, [www.omp.org.pl](http://www.omp.org.pl) (polska myśl. polit., historia, polityka zagr.)  
Fundacja Batorego, Warszawa, [www.batory.org.pl](http://www.batory.org.pl) (problemy Europy Środkowo-Wschodniej)  
Ośrodek Analiz Politologiczno-Prawnych, [www.oapp.pl](http://www.oapp.pl) (analizy polityki krajowej)  
Instytut Badań nad Gospodarką Rynkową w Gdańsku, [www.ibngr.edu.pl](http://www.ibngr.edu.pl) (gospodarka)  
Forum Obywatelskiego Rozwoju (L. Balcerowicza), [www.for.org.pl](http://www.for.org.pl) (gospodarka, społ. obywatelskie)  
Centrum Stosunków Międzynarodowych w Warszawie, [www.csm.org.pl](http://www.csm.org.pl) (stosunki międzynarodowe)  
Instytut Studiów Strategicznych w Krakowie, [www.iss.krakow.pl](http://www.iss.krakow.pl) (bezpieczeństwo międzynarodowe)  
Instytut Kościuszki w Krakowie, [www.ik.org.pl](http://www.ik.org.pl) (integracja europejska)  
Fundacja Pułaskiego w Warszawie, [www.pulaski.pl](http://www.pulaski.pl) (studia regionalne, polska polityka zagraniczna)  
Kolegium Europy Wschodniej we Wrocławiu, [www.kew.org.pl](http://www.kew.org.pl) (relacje Polski z b. ZSRR)  
Towarzystwo Klub Jagielloński w Krakowie, [www.eksperci.kj.org.pl](http://www.eksperci.kj.org.pl) (myśl polityczna, samorząd)  
Instytut Geopolityki w Częstochowie, [www.geopolityka.czest.pl](http://www.geopolityka.czest.pl) (idee geopolityczne, myśl geopolityczna)  
Europejskie Centrum Analiz Geopolitycznych, [www.geopolityka.org](http://www.geopolityka.org) (jak wyżej)  
Dolnośląski Ośrodek Studiów Strategicznych we Wrocławiu, [www.doss.org.pl](http://www.doss.org.pl) (bezpieczeństwo)  
Centrum Analiz Energetycznych przy WSE w Krakowie, [www.caewse.pl](http://www.caewse.pl) (polityka energetyczna)

### Przydatne newslettery:

Forsal.pl (współpracuje z Dziennikiem-Gazetą Prawną); Money.pl; ObserwatorFinansowy.pl (eksperci NBP); Wyborcza.biz (współpracuje z Gazetą Wyborczą); StosunkiMiędzynarodowe.info (baza danych o państwach, przedruki artykułów z zagranicy)



## Część 10. Stosunki międzynarodowe

Definicje stosunków międzynarodowych – trzy ujęcia popularne w literaturze SM	Przedmiot badań stosunków międzynarodowych
Dyplomatyczne relacje państw o znaczeniu strategicznym ( <i>diplomatic-strategic relations of states</i> )	Kwestie wojny i pokoju, konflikt a współpraca
Procesy transgraniczne ( <i>cross-border transactions</i> )	Polityczne, społeczne i ekonomiczne procesy – np. negocjacje, organizacje międzynarodowe
Badania nad procesami globalizacji ( <i>globalization studies</i> )	Systemy społeczne, komunikacyjne, finansowe i transportowe, biznes międzynarodowy etc.

Źródło: opracowanie własne na podstawie Ch. Brown, K. Ainley (2009), *Understanding International Relations*, 4th Edition, New York: Palgrave Macmillan, s.1-3.

### Zadanie badacza stosunków międzynarodowych (definicja oksfordzka):

***Celem naukowej dyscypliny stosunków międzynarodowych (SM) jest zbadanie, w jaki sposób ludziom zapewnia się – bądź też nie zapewnia – takie podstawowe wartości, jak bezpieczeństwo, wolność, ład, sprawiedliwość i dobrobyt.***

Źródło: R. Jackson, G. Sorensen, *Wprowadzenie do stosunków międzynarodowych. Teorie i kierunki badawcze*, Wydawnictwo UJ, Kraków 2006, s. XV-XVI (wstęp).

### Materiał badawczy w analizie stosunków międzynarodowych

- Informacje i dane zamieszczane przez agendy rządowe i organizacje międzynarodowe
- Literatura przedmiotu (ogólna i specjalistyczna)
- Wywiady indywidualne i fokusowe oraz ich transkrypcje
- Strony www
- Nagrania telewizyjne: programów tv, wywiadów, wypowiedzi, relacji nt. wydarzeń
- Różne rodzaje dokumentów, książki, pamiętniki, czasopisma
- Dane z archiwów państwowych, internetowe archiwa prasowe
- Fotografie

### Podstawowa literatura w zakresie stosunków międzynarodowych:

#### - podręcznik ogólny / międzynarodowe stosunki polityczne:

*Globalizacja polityki światowej* red. J. Baylis, S. Smith, Kraków 2009.

#### - podręcznik teoretyczny:

R. Jackson, G. Sorensen, *Wprowadzenie do stosunków międzynarodowych*, Kraków 2006.

#### - międzynarodowe stosunki gospodarcze:

P. Krugman, M. Obstfeld, *Ekonomia międzynarodowa* t.1 i t.2, Warszawa 2008.

J. Ravenhill, *Globalna ekonomia polityczna*, Kraków 2011.

#### - przedsiębiorstwa globalne:

A. Zorska, *Korporacje transnarodowe, Przemiany, oddziaływania, wyzwania*, Warszawa 2007.

**- bezpieczeństwo międzynarodowe:**

- J. Baylis (red.; et. al), *Strategia we współczesnym świecie*, Kraków 2009;  
M. Kaczmarek, *Bezpieczeństwo energetyczne Unii Europejskiej*, Warszawa 2010.  
R. Kuźniar, *Polityka i siła. Zarys studiów strategicznych*, Warszawa 2006.  
P. Williams (red.), *Studia bezpieczeństwa*, Kraków 2012.  
K. Żukrowska (red.), *Bezpieczeństwo międzynarodowe. Przegląd aktualnego stanu*, Warszawa 2011,

**- prawo międzynarodowe publiczne:**

- M. Czapliński, A. Wyrozumska, *Prawo międzynarodowe publiczne*, Warszawa 2004,  
M. Shaw, *Prawo międzynarodowe*, Warszawa 2006.  
R. Bierzanek, J. Symonides, *Prawo międzynarodowe publiczne*, Warszawa 2004.

---

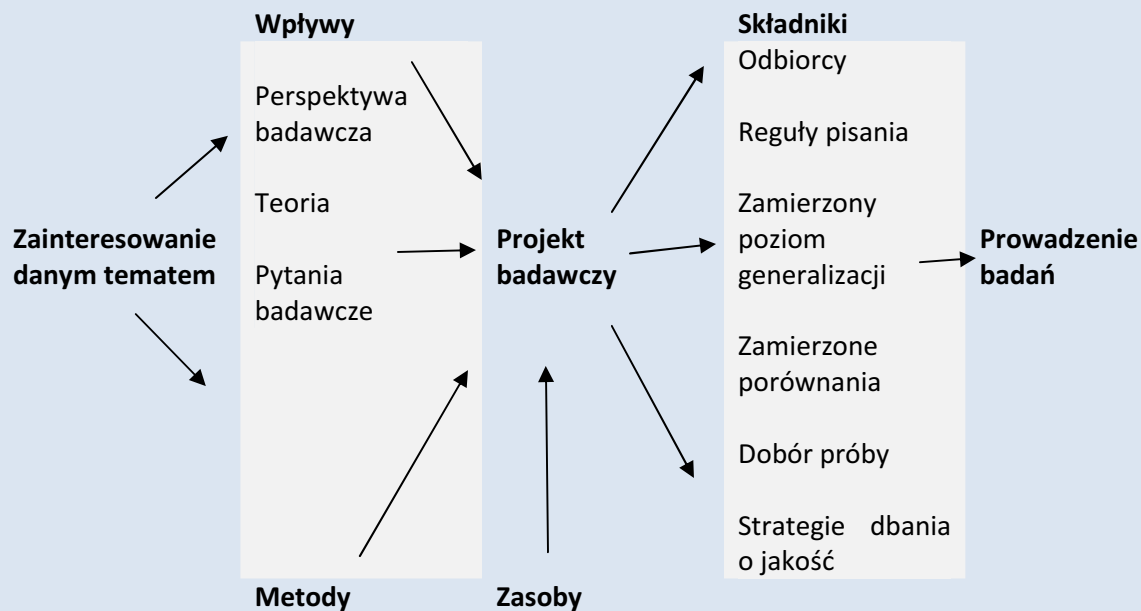
**Czasopisma fachowe dostępne w Polsce (wybór):**

---

- *Sprawy Międzynarodowe*, wyd. Polski Instytut Spraw Międzynarodowych (kwartalnik)
- *Polski Przegląd Dyplomatyczny*, wyd. Polski Instytut Spraw Międzynarodowych (kwartalnik)
- *Stosunki Międzynarodowe*, wyd. Instytut Stosunków Międzynarodowych UW (kwartalnik)
- *Rocznik Strategiczny*, wyd. Wydawnictwo Naukowe Scholar (rocznik)
- *Rocznik Bezpieczeństwa Międzynarodowego*, wyd. Dolnośląska Szkoła Wyższa (rocznik)
- *Studia Europejskie*, wyd. Centrum Europejskie UW (kwartalnik)
- *Nowa Europa. Przegląd Natoliński*, wyd. Centrum Europejskie "Natolin" (kwartalnik)
- *Przegląd Geopolityczny*, wyd. Instytut Geopolityki w Częstochowie (rocznik)
- *Przegląd Politologiczny*, wyd. Wydział Dziennikarstwa i Nauk Politycznych UAM (kwartalnik)
- *Przegląd Zachodni*, wyd. Instytut Zachodni w Poznaniu (kwartalnik)
- *Politeja*, wyd. Wydział Studiów Międzynarodowych i Politycznych UJ (rocznik)
- *Athenaeum. Polskie Studia Politologiczne*, Polskie Towarzystwo Nauk Politycznych, Wydział Politologii i Studiów Międzynarodowych UMK (kwartalnik)
- *Studia Polityczne*, wyd. Instytut Studiów Politycznych Polskiej Akademii Nauk (półrocznik)
- *Rocznik Politologiczny*, wyd. Instytut Nauk Politycznych UJK (rocznik)
- *Gospodarka Narodowa*, wyd. Szkoła Główna Handlowa (miesięcznik/dwumiesięcznik)

## Część 11. Zaliczenie zajęć – prezentacja własnego projektu badawczego

### Mapa projektu badawczego



Por. U. Flick, Projektowanie badania jakościowego, PWN, Warszawa 2010, s.77.

### Konspekt własnego projektu badawczego – zadanie zaliczeniowe

1. Wprowadzenie
2. Problem badawczy
  - a. Istniejąca literatura przedmiotu
  - b. Luki w badaniach
  - c. Zainteresowania badawcze
3. Cel badań
4. Pytania badawcze
5. Metody i procedury badawcze
  - a. Charakterystyka badań i wykazanie ich odpowiedniości dla badanego problemu
  - b. Strategia badawcza
  - c. Projekty badań
  - d. Metody zbierania danych
  - e. Metody analizy danych
  - f. Sposoby zapewniania jakości badań
6. Spodziewane rezultaty
7. Znaczenie, doniosłość, wartość praktyczna
8. Wstępne wyniki, wcześniejsze badania, doświadczenie badacza
9. Harmonogram prac (ew. budżet)
10. Bibliografia

Polskie  
Towarzystwo  
Geopolityczne



**ISBN 978-83-931924-9-6**